

UNIVERSIDAD NACIONAL MAYOR DE SAN MARCOS

FACULTAD DE MEDICINA HUMANA

E.A.P DE MEDICINA HUMANA

**Asociación entre violencia contra la mujer en relación
de pareja y el nivel de riqueza, Perú 2013**

TESIS

Para optar el Título Profesional de Médico Cirujano

AUTOR

Evelyn Flor del Pilar Gonzales Carazas

ASESOR

Dr. Adriel Olórtegui Yzú

Lima – Perú

2015

AGRADECIMIENTOS

A Dios, ser infinito que iluminas cada uno de mis días, y me fortaleciste para levantarme en cada tropiezo.

A mis padres, por su comprensión y apoyo incondicional en todo momento de esta larga carrera.

Al Doctor Adriel Olortegui Yzú, quien con su paciencia y conocimiento brindó sus aportes para la presentación de esta tesis.

A mis eternas amistades, gracias por alentarme y acompañarme incluso habiendo tomado rumbos diferentes.

A mi familia ADIECS, por introducirme en el fascinante mundo de la investigación.

Evelyn Gonzales Carazas

DEDICATORIA

A ti, Dios mío, tu que me protegiste todo el camino y me permites llegar a este momento tan especial en mi vida. Con todo mi amor y cariño para papá y mamá, personas que hicieron todo en la vida para que yo pudiera lograr mis sueños; porque su sola presencia era, para mí, motivación suficiente. Y a ti, por tu paciencia y comprensión, preferiste sacrificar tu tiempo para que yo pudiera cumplir con el mío. Por esa bondad y sacrificio que me inspiró a ser mejor para ti, ahora puedo decir que esta tesis y mi vida llevan mucho de ti, gracias por estar siempre a mi lado, Julio César.

A todos ustedes, por siempre mi corazón y mi agradecimiento.

ÍNDICE

Resumen	IX
Abstract	X
CAPÍTULO I: Introducción	1
1.1 Marco teórico	1
1.2 Justificación de la investigación	10
1.3 Limitaciones del estudio	12
1.4 Enunciado del problema	13
1.5 Hipótesis de la Investigación	13
1.6 Formulación de objetivos	14
CAPÍTULO II: Diseño Metodológico	16
3.1 Tipo de investigación	16
3.2 Población	16
3.3 Unidad de análisis	16
3.4 Marco muestral	17
3.5 Tipo de muestreo	17
3.6 Tamaño de muestra	17
3.7 Procedimiento de muestreo	17
Criterios de inclusión	17
Criterios de exclusión	17
3.8 Operacionalización de variables	18
3.9 Instrumentos	24
3.10 Plan de recolección de datos	24
3.11 Análisis estadístico de los datos	24
3.12 Consideraciones Éticas	25

CAPÍTULO III:	Resultados	26
CAPÍTULO IV:	Discusión	49
CAPÍTULO V:	Conclusiones y Recomendaciones	52
5.1	Conclusiones	52
5.2	Recomendaciones	53
	Referencias bibliográficas	55
	Anexos	59

ÍNDICE DE CUADROS

	PAG
Cuadro 01. Operacionalización de la variable dependiente	18
Cuadro 02. Operacionalización de las variables independiente	20
Cuadro 03. Edad de la mujer al Iniciar la Convivencia con un Hombre ENDES 2013	29
Cuadro 04. Índice de Riqueza en Mujeres entre 15 – 49 años con pareja que respondieron a la ENDES 2013Cuadro .	30
Cuadro 05. Características de la violencia psicológica contra la mujer por su pareja; ENDES 2013	31
Cuadro 06. Factores asociados a la violencia psicológica de la pareja hacia la mujer, ENDES 2013	34
Cuadro 07. Características de la violencia física contra la mujer por su pareja; ENDES 2013.	35
Cuadro 08. Factores asociados a la violencia física de la pareja hacia la mujer, ENDES 2013	37
Cuadro 09. Características de la violencia sexual contra la mujer por su pareja; ENDES 2013.	38
Cuadro 10. Factores asociados a la violencia sexual de la pareja hacia la mujer, ENDES 2013.	41
Cuadro 11. Características de la violencia contra la mujer por su pareja; ENDES 2013	42

Cuadro 12. Factores asociados a la violencia de la pareja hacia la mujer, ENDES 2013.	44
Cuadro 13. Análisis multivariado de los factores asociados a la violencia psicológica de la pareja hacia la mujer, ENDES 2013	45
Cuadro 14. Análisis multivariado de los factores asociados a la violencia física de la pareja hacia la mujer, ENDES 2013.	46
Cuadro 15. Análisis multivariado de los factores asociados a la violencia sexual de la pareja hacia la mujer, ENDES 2013	47
Cuadro 16. Análisis multivariado de los factores asociados a cualquier tipo de violencia de la pareja hacia la mujer, ENDES 2013.	48

ÍNDICE DE GRÁFICOS

	PÁG.
Gráfico 01: Formas de violencia Familiar contra la mujer ejercida alguna vez por parte del esposo o compañero, 2009 – 2013	3
Gráfico 02: Bienes del hogar utilizados para medir el Índice de Riqueza Relativa (IRR)	8
Gráfico 03: Correlación entre riqueza y niveles de ingreso y educación	9
Gráfico 04. Gráfico de Sectores con los Porcentajes de los Tipos de Violencia contra la Mujer, ENDES 2013	27
Gráfico 05. Edad de la mujer al inicio de la Convivencia con un Hombre, ENDES 2013	28
Gráfico 06. Índice de Riqueza en Mujeres entre 15 – 49 años con pareja que respondieron a la ENDES 2013..	30

RESUMEN

Título: Asociación entre violencia contra la mujer en relación de pareja y el nivel de riqueza, Perú 2013.

Introducción. La violencia contra la mujer es un problema de salud pública que juega un rol determinante en la salud. Los acelerados cambios económicos percapita conducen al ascenso del poblador peruano en los quintiles de riqueza, pero no otorgarán un desarrollo psico-socio-cultural con la misma celeridad. Se plantea que pertenecer a un mayor nivel de riqueza no garantiza la disminución de maltrato hacia la mujer. **Material y Métodos.** Se utilizó los datos de la Encuesta Demográfica y de Salud Familiar (ENDES) 2013. Participaron las mujeres entre 15-49 años que informaron tener o haber tenido una pareja y que respondieran al módulo de violencia doméstica. Se analizó en el programa SPSS v20 las pruebas univariadas, bivariadas, con chi-cuadrado y OR, y finalmente un análisis de regresión logística binaria. **Resultados.** La prevalencia de violencia global fue de 44,5%. La frecuencia de violencia psicológica, física y sexual fue de 30,3%, 36,8%, y 8,6%, respectivamente. Los factores que se hallaron significativos fueron, de la pareja: no contar con educación superior, consumo de alcohol, control de relaciones con otros; de la mujer: ser testigo de violencia doméstica en la infancia, quintil de riqueza de pobreza o pobreza extrema y residir en zona urbana. **Conclusión.** Un bajo nivel de riqueza se asocia a la presencia de violencia ejercida contra la mujer en relación de pareja.

Palabras Clave. Violencia contra la mujer, violencia psicológica, violencia física, violencia sexual, nivel de riqueza, factores asociados.

ABSTRACT

Title: Association between partner violence against women and wealth index, Peru 2013.

Introduction. Violence against women is a public health problem that plays a key role in health. The rapid economic changes lead to the rise in wealth index of Peruvian population, but not award a socio-psycho-cultural development with the same speed. We argues that belong to a higher level of wealth does not guarantee the reduction of abuse against women. **Material and Methods.** Data from the ENDES (Encuesta Demográfica y de Salud Familiar) 2013. The participants were women between 15-49 years old who reported having or having had a partner, and to respond the domestic violence module. It was analyzed in SPSS v20 program, first univariate tests, then bivariate tests with chi-square and OR, and finally a binary logistic regression analysis. **Results.** The prevalence of violence was 44.5%. The frequency of psychological, physical and sexual violence was 30.3%, 36.8% and 8.6%, respectively. The factors that were found significant, about the couple: not having higher education, alcohol consumption, control relationships with others; about woman: witnessing domestic violence in childhood, wealth index at poverty or extreme poverty and reside in urban areas. **Conclusion.** A low level of wealth index is associated with the presence of partner violence against women.

Keywords. Violence against women, psychological violence, physical violence, sexual violence, wealth, risk factors.

CAPÍTULO I: Introducción

1.1 Marco Teórico

La violencia contra la mujer es un importante problema de salud pública, así como una violación flagrante de los derechos humanos de la mujer. Las Naciones Unidas definen la violencia contra la mujer como "todo acto de violencia de género que resulte, o pueda tener como resultado un daño físico, sexual o psicológico para la mujer, inclusive las amenazas de tales actos, la coacción o la privación arbitraria de la libertad, tanto si se producen en la vida pública como en la privada"(1).

La violencia contra las mujeres tiene raíces sociales y culturales y se basa en la creencia de que la mujer es propiedad del hombre, quien puede tratarla como juzgue adecuado(2). Está vinculada al desequilibrio en las relaciones de poder entre hombres y mujeres en los ámbitos social, económico, religioso y político, pese a los indudables avances en las legislaciones nacionales e internacionales a favor de la igualdad de derechos(3). Las mujeres suelen ocultar o restar importancia al hecho de haber padecido o estar padeciendo algún tipo de maltrato, y solo denuncian las acciones que atentan contra su vida o la de sus hijos. Esta situación determina una infravaloración de la magnitud del problema(2). Se calcula que en Latino América solo el 15% a 25% de los casos de violencia doméstica es reportado a las autoridades(4).

La Organización Mundial de la Salud publicó en el 2013 el primer estudio sistemático con datos mundiales sobre la prevalencia de la violencia contra las mujeres. En este reporte informan que, globalmente, el 35% de las mujeres del mundo entero han sido víctimas de violencia física y/o sexual por parte de su pareja o de violencia sexual por parte de personas distintas de su pareja(5). En todo el mundo, casi un tercio (el 30%) de todas las mujeres que han mantenido una relación de pareja han sido víctimas de violencia física y/o sexual por parte de su pareja(5). Con estas cifras este informe revela que la violencia contra la mujer es un fenómeno omnipresente en todo el mundo y que no se trata de un pequeño problema que sólo afecta a algunos sectores de la sociedad, sino más bien de un problema de salud pública mundial de proporciones epidémicas, que requiere la adopción de medidas urgentes(5).

La Encuesta Demográfica y de Salud Familiar (ENDES) constituye una de las investigaciones estadísticas más importantes que ejecuta el Instituto Nacional de Estadística e Informática (INEI) en el Perú. Esta encuesta permite reunir información actualizada de carácter periódico desde el año 1996 sobre salud materna e infantil, prevalencia anticonceptiva, fecundidad y mortalidad de la población, conocimiento del VIH-SIDA y características de la violencia doméstica. Su población objetivo son las mujeres y los niños residentes en el territorio peruano, en especial mujeres en edad fértil, es decir de 15 a 49 años de edad(6). En el año 2000 se incluyó por primera vez en esta encuesta el módulo de Violencia Doméstica con el fin de conocer las dimensiones nacionales y características de este problema contra las mujeres en edad fértil (15-49 años de edad). De acuerdo a la ENDES 2007-2008, 4 de cada 10 mujeres entre 15 y 49 años sufrieron alguna vez violencia por parte de su pareja; y 8.3 % de las mujeres alguna vez unidas refirieron que fueron obligadas a tener relaciones sexuales. Las cifras de la ENDES del año 2013 registran que el 71,5% de las mujeres alguna vez unidas sufrieron algún tipo de violencia por parte del esposo o compañero(7). Comparado con cifras del 2009, hubo una reducción de 5,4 puntos porcentuales (Gráfico 01).

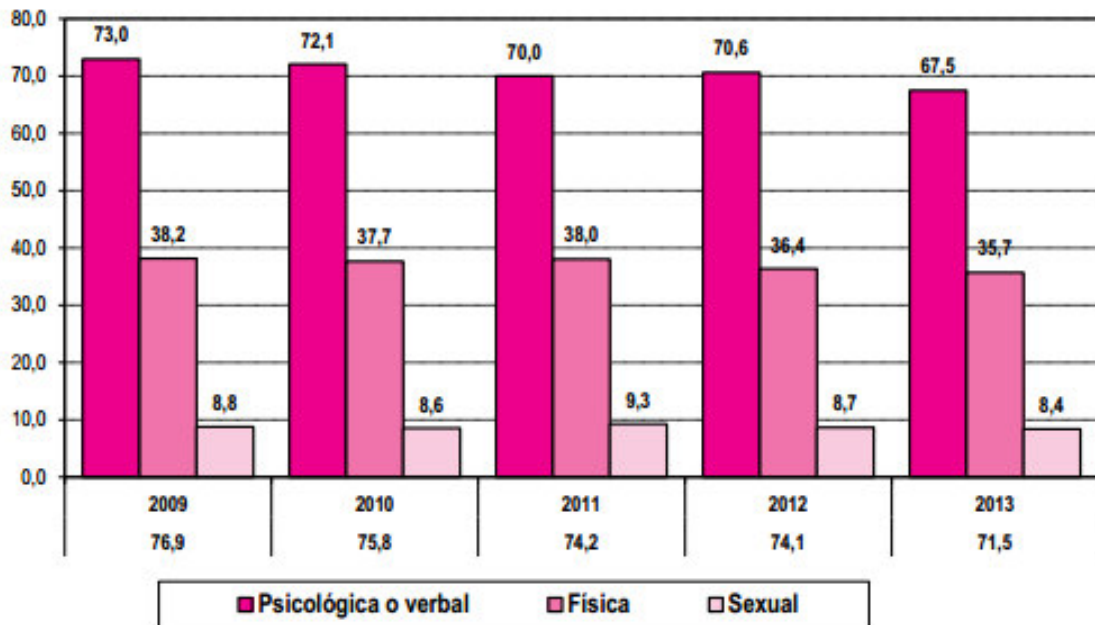


Gráfico 01: Formas de violencia Familiar contra la mujer ejercida alguna vez por parte del esposo o compañero, 2009 – 2013.

Fuente. Instituto Nacional de Estadística e Informática – Encuesta Demográfica de salud Familiar.

La violencia contra las mujeres es un fenómeno que ocurre en todos los países, clases sociales y ámbitos de la sociedad. Incluye no sólo las agresiones físicas, sino también el maltrato psíquico y sexual. Habitualmente, cuando pensamos en la violencia contra las mujeres la limitamos a la violencia física grave. Sin embargo, la violencia comprende también el maltrato psicológico, sexual, de aislamiento y control social, que suelen pasar mucho más desapercibidos. Según la definición de la OMS, la violencia de género es “cualquier acto o intención que origina daño o sufrimiento físico, sexual o psicológico a las mujeres. Incluye las amenazas de dichos actos, la coerción o privación arbitraria de libertad, ya sea en la vida pública o privada”(8).

Las conductas violentas pueden ser: (a) activas, que consisten en el uso de la fuerza física o psicológica que, por su intensidad y frecuencia, provocan daños; y/o palabras cuyos contenidos humillan, denigran, rechazan, amenazan sistemáticamente o expresan un control que afecta la autonomía de la otra persona; o (b) pasivas, por omisión o conductas de evitación a través de las cuales se trata de ignorar la existencia de la otra persona(9).

Las mujeres pueden sufrir violencia en contextos muy diversos. Cuando ocurre en el seno del hogar se denomina “violencia doméstica”. Los términos “violencia doméstica” y “violencia familiar” suelen emplearse como sinónimos, aunque no lo son en sentido estricto, puesto que no todos los miembros de una familia residen en el mismo hogar, ni todas las personas que residen en la misma casa son siempre familiares. Aunque las mujeres pueden sufrir maltrato en el ámbito doméstico o familiar por parte de muchas personas (hijos, padres, etc.), lo más común es que el agresor sea la pareja o ex pareja(10). A estos casos se les denomina “violencia de pareja” y a ellos se dedica la presente investigación.

La violencia contra la mujer puede tener consecuencias mortales, como el homicidio o el suicidio. El impacto de la violencia sobre la salud física y mental de las mujeres que son víctimas de este problema puede ir desde huesos rotos hasta complicaciones vinculadas a embarazos, problemas mentales y un deterioro en el funcionamiento social. El último informe de la OMS sobre este tema encontró que a nivel mundial, el 38% de todas las mujeres asesinadas fueron asesinadas por sus parejas, y el 42% de las mujeres que han experimentado violencia física o sexual a manos de su pareja resultaron lesionadas(5). A su vez, la violencia conyugal contribuye de manera importante a los problemas de salud mental de las mujeres, en tanto las mujeres que han sufrido violencia de pareja tienen casi el doble de probabilidades de sufrir depresión. Además, las mujeres que sufren violencia de pareja son casi dos veces más propensas a tener problemas con el uso y abuso del alcohol(5). Revisiones de estudios de mujeres víctimas de violencia por parte de su pareja, han reportado que los

problemas de salud mental son más prevalentes en comparación a la población general. La prevalencia promedio a través de los estudios fue 63.8% de desorden de stress post traumático, 47.6% de depresión, 17.9% de suicidios, 18.5% de abuso o dependencia de alcohol y 8.9% de abuso o dependencia de drogas(11-14). Por otro lado, los costos sociales y económicos de este problema son enormes y repercuten en toda la sociedad. Las mujeres pueden llegar a encontrarse aisladas e incapacitadas para trabajar, perder su sueldo, dejar de participar en actividades cotidianas y ver menguadas sus fuerzas para cuidar de sí mismas y de sus hijos(1).

En 1993, la Asamblea General de las Naciones Unidas aprobó una Declaración sobre la eliminación de la violencia contra las mujeres(15). En 1996, la OMS la declaró materia de prioridad en salud pública(5, 16). A nivel mundial, la OMS en colaboración con instituciones asociadas reúne datos científicos sobre el alcance y los distintos tipos de violencia de pareja y violencia sexual en diferentes entornos, y apoya los esfuerzos desplegados por los países para documentar y cuantificar esa forma de violencia y sus consecuencias. Esto es fundamental para comprender la magnitud y la naturaleza del problema a nivel mundial. Además, refuerza las investigaciones y la capacidad de investigación tendentes a evaluar las intervenciones con que se afronta la violencia de pareja; difunde información y apoya los esfuerzos nacionales tendentes a impulsar los derechos de las mujeres y a prevenir la violencia de; y colabora con organismos y organizaciones internacionales para reducir o eliminar la violencia de pareja y la violencia sexual en todo el mundo.(1)

En el Perú, se han dado importantes avances normativos para prevenir, sancionar y erradicar la violencia familiar con la expedición de la Ley N° 26260(17), en diciembre de 1993; la ratificación de los acuerdos de la Convención de Belem do Pará en 1994(18); la promulgación del Texto Único Ordenado de la Ley frente a la Violencia Familiar, aprobado por Decreto N° 006-97-JUS, en junio de 1997, la Ley N° 27306 que modifica la anterior ley incluyendo a la violencia sexual como otra forma de violencia familiar(19) y el

Plan Nacional Contra la Violencia hacia la Mujer: 2009-2015(20), el cual busca mejorar la intervención estatal en estrecha colaboración con la sociedad civil y el sector privado para enfrentar el problema de la violencia familiar en el país.

La violencia de pareja contra la mujer es, con frecuencia, una de las causas prevenibles de morbilidad y mortalidad de la mujer en diversas culturas. La prevalencia de violencia física o sexual contra la mujer por la pareja es alta. Una variable que puede alterar la frecuencia de este problema es el ámbito geográfico. Estudios como los realizados por Hindin en diez países(21) y por García-Moreno y su equipo en 2006, en quince sitios ubicados en diez países, dos de ellos en Perú(22), coinciden en la identificación de una elevada prevalencia de violencia física o sexual de pareja hacia la mujer, que varía entre 15 a 78% entre países e incluso entre diferentes sitios del mismo país(22). En otros estudios realizados en el Perú por el INEI(23) y el Instituto Nacional de Salud Mental(24), también muestran esta variación entre los diferentes ámbitos geográficos o áreas de residencia.

Estudios de Blitchtein y Reyes, en el año 2012, identificaron los factores asociados de violencia física reciente (en el último año) de pareja, hacia la mujer en el Perú, según la ENDES 2004-2007. Se incluyó a 12 257 mujeres unidas o casadas. Se encontró una prevalencia de violencia física a nivel nacional de 14,5%, con variación entre regiones geográficas (9,7 a 18,9%). Se halló que el factor asociado con un mayor riesgo es que la pareja se embriague con frecuencia y que la pareja controle o limite las visitas de la mujer a familiares o amigos. Otros factores asociados fueron el antecedente de agresión física del padre hacia la madre, el haber tenido uniones previas de pareja, ser conviviente, tener mayor nivel de educación que la pareja o el desbalance en la toma de decisiones en la pareja. Otros factores, como la comunicación y el respeto en la pareja, podrían tener carácter protector(25).

Otro estudio de Cabello, *et al.*, estimó la prevalencia de violencia psicológica contra la mujer en el Perú entre los años 2004 a 2007 así como los factores

demográficos y socioeconómicos asociados. La prevalencia violencia psicológica fue 74.1% en este estudio. Las mujeres separadas o divorciadas tenían cuatro veces el riesgo de haber sufrido Violencia psicológica. Además halló que las mujeres con educación secundaria tuvieron 29% mayor riesgo de haber sufrido violencia psicológica comparado las de educación superior(26). Diferentes estudios estudian el nivel económico y su asociación con la de violencia hacia la mujer. Varios estudios coinciden en que las mujeres del segundo a cuarto quintil de riqueza tienen un mayor riesgo de padecer violencia contra la mujer de algún tipo en comparación con aquellas en el quinto quintil (nivel económico superior). Sin embargo, no se evidenció diferencias entre el primer quintil (menor nivel económico) y el quinto quintil(26, 27).

La riqueza es una variable asociada a los niveles de vida, constituye los recursos empleados para la satisfacción de necesidades. Generalmente se considera como recurso al dinero; sin embargo, en algunos lugares, la moneda no se considera un material de intercambio. Es por ello que se considera a la riqueza como un parámetro difícil de medir. Un indicador de riqueza debe estimar la riqueza en lugares diferentes. No se quiere clasificar a un individuo como "pobre" si él o ella reside en una zona rural donde no hay agua ni electricidad, pero él posee un vehículo, un teléfono celular, etc. Por lo tanto, el índice de riqueza debe ser sensible a variaciones contextuales en términos de diferencias urbanas y rurales. Es por ello que se creó el Índice de Riqueza Relativa (IRR).(28) Este índice de riqueza o nivel de riqueza es un indicador que estima la riqueza relativa de un individuo de acuerdo a la posesión de bienes en el hogar. Este índice toma en cuenta las características del contexto donde las personas residen, basadas en diez bienes del hogar (Gráfico 02). Este índice ha sido validado en 21 países Latinoamericanos y del Caribe, entre ellos el Perú(28). Se divide la riqueza de acuerdo a quintiles: Muy Pobre (quintil inferior), Pobre (segundo quintil), intermedio (tercer quintil o quintil intermedio), rico (cuarto quintil) y muy rico (quintil superior).

Podría decirme si en su casa tienen:		
Televisor	(0) No	(1) Sí
Refrigeradora (nevera)	(0) No	(1) Sí
Teléfono convencional /fijo	(0) No	(1) Sí
Teléfono celular	(0) No	(1) Sí
Vehículo. Cuántos?	(0) No	(1) Uno (2) Dos (3) Tres o más
Lavadora de ropa	(0) No	(1) Sí
Microondas	(0) No	(1) Sí
Agua potable dentro de la casa	(0) No	(1) Sí
Cuarto de baño dentro de la casa	(0) No	(1) Sí
Computadora	(0) No	(1) Sí

Gráfico 02: Bienes del hogar utilizados para medir el Índice de Riqueza Relativa (IRR).

Fuente. Córdova A. Nota metodológica: midiendo riqueza relativa utilizando indicadores sobre bienes del hogar. Perspectivas desde el Barómetro de las Américas. 2008;6:1-14.

El análisis de dichos quintiles encuentra una correlación entre la distribución de los quintiles de riqueza y los niveles de ingreso y educación. Ese análisis fue realizado en países de Latinoamérica y del Caribe, donde se evidencia una correlación proporcional entre ambos(Gráfico 03) (28).

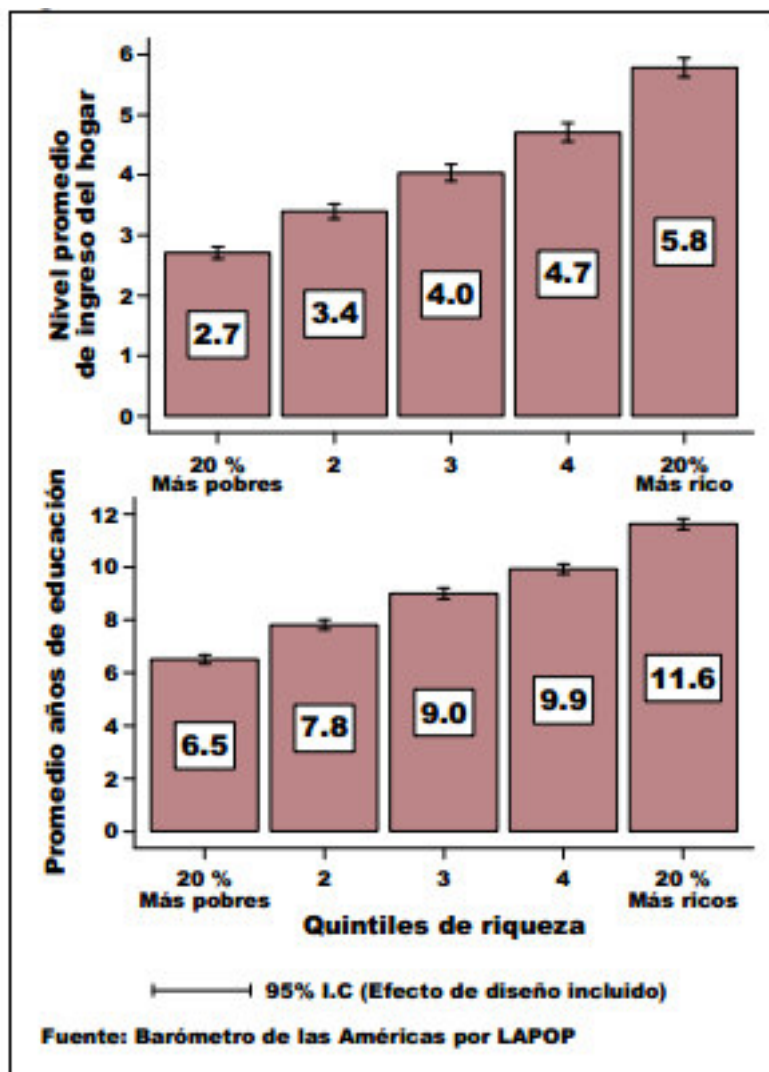


Gráfico 03. Correlación entre riqueza y niveles de ingreso y educación.

Fuente. Córdova A. Nota metodológica: midiendo riqueza relativa utilizando indicadores sobre bienes del hogar. Perspectivas desde el Barómetro de las Américas. 2008;6:1-14.

La violencia contra la mujer es un problema de Salud pública que se ve asociada a muchos factores, entre ellos a la educación y el nivel de riqueza. Se evidencia que ha mayor nivel educativo alcanzado, se reduce las frecuencia de violencia ejercida contra la mujer(27). En Perú, según la encuesta ENDES 2013, se evidencia que ha mayor nivel educativo la frecuencia de violencia contra la mujer es menor(7). Sin embargo esta

tendencia no se evidencia en otros trabajos de investigación publicados a nivel nacional(9, 20) e internacional(27, 29) tanto para la variable educación como con el nivel de riqueza, siendo los resultados tan variables en frecuencia que no es posible establecer una asociación constante. A pesar de que el nivel de riqueza y educación tienen una correlación directamente proporcional, no se evidencia en ningún estudio que exista esta misma asociación entre nivel de riqueza y violencia contra la mujer.

Ante la falta de un estudio que analice la asociación entre dichas variables, entre otras anteriormente nombradas que pueden ejercer diferentes niveles de riesgo para la presencia de violencia contra la mujer es que se plantea realizar este estudio, con datos actualizados a nivel nacional. Para ello se utilizará la última Encuesta Nacional Demográfica y de Salud Familiar publicada (ENDES 2013). Se plantea que un nivel de riqueza mayor no necesariamente se asocia a una disminución de la violencia ejercida contra la mujer en relación de pareja.

1.2 Justificación de la investigación

La violencia contra la mujer es un problema de Salud pública presente en nuestra sociedad con una alta prevalencia, y la mayoría de veces subdiagnosticada. Este tipo de violencia juega un rol determinante en la salud del individuo, en este caso de la mujer, y de la familia; debido a que acarrea un círculo de problemas psico-afectivos que pueden poner en peligro las relaciones interpersonales e intrafamiliares.

Este acto no solo trae una connotación psico-social. Si no que involucra el ámbito legal. Actualmente, El ministerio de la mujer permanece vigilante y atento a responder con premura a las solicitudes de amas de casa por maltrato doméstico.

En el Perú, como en el resto del mundo, una adecuada solvencia económica juega un rol fundamental en la sociedad. Permite el acceso a tecnología actual, una mayor educación tanto académica como cultural. Beneficios por los que los países se esfuerzan en reducir sus cifras de pobreza.

La relación que existe entre la riqueza o la educación y la violencia contra la mujer ha sido estudiada con anterioridad, no siempre hallando asociación significativa o constante entre ambos. La prevalencia de este tipo de violencia no siempre descendía sistemáticamente en los quintiles de mayor instrucción o mayor riqueza. Muchas veces la prevalencia era más alta entre las mujeres de los quintiles intermedios de riqueza y no entre las más pobres.

La economía peruana, como algunos especialistas y empresarios habían adelantado, se encuentra ingresando a una etapa de crecimiento económico sostenido, con mejora de los ingresos y el PBI, basado en la activación de proyectos mineros y el turismo. Esta etapa traerá cambios en la economía familiar, con mejora de los poderes de adquisición y un escalamiento a quintiles mayores de los niveles de riqueza.

Estos cambios en los estratos económicos acarrearán un sinnúmero de modificaciones en la población peruana. Especialmente si se tiene en cuenta que las variaciones en la economía no van a la misma velocidad que la transición cultural de una población.

La violencia forma parte de la cultura de los individuos, en mayor o menor medida. El ejercer violencia contra alguien es parte de una poca racionalización con la que el individuo aprendió a actuar en su vida. Y contar con un mayor poder de adquisición de bienes no podrá cambiarlo. Incluso puede servir de arma para una que comparta estos rasgos.

Es por ello que esta investigación plantea la hipótesis de que pertenecer a un mayor quintil de riqueza no garantiza la reducción de la prevalencia del maltrato hacia la mujer.

Además, el utilizar la Encuesta Demográfica y de Salud Familiar (ENDES) como fuente de los datos a analizar, nos permite contar con una muestra representativa a nivel nacional, generando un volumen de información importante en poco tiempo y con pocos recursos.

1.3 Limitaciones del estudio

Se utilizarán datos a partir de una fuente secundaria, la Encuesta Demográfica y de Salud Familiar (ENDES) 2013. Es decir, los datos no han sido directamente recolectados por el investigador. Es usual reconocer que el uso de fuentes no primarias puede disminuir la fiabilidad y validez de los datos encontrados, e incluso ocasionar problemas en la interpretación de los datos conseguidos. Sin embargo debe tenerse en cuenta que la rigurosidad de la recolección de datos que emplea el Instituto Nacional de Estadística e Informática (INEI) para las encuestas nacionales es de alto nivel, por lo que se puede confiar en la fiabilidad de la información recabada.

Un inconveniente a tenerse en cuenta al usar una fuente de datos secundaria es que existe información que carecerá de la profundidad necesaria que el actual investigador requiera para llegar a una conclusión deseada.

Se debe reconocer la limitación asociadas a la encuesta como técnica para el recojo de información, la cual no permiten precisar el contexto de las situaciones de violencia que se reportan ni la interacción de otros actores pertenecientes a la escena de estos eventos.

1.4 Enunciado del problema

Problema General:

¿Existe asociación entre la violencia contra la mujer en relación de pareja y el nivel de riqueza de mujeres peruanas?

Problemas Específicos:

- ¿Cuál es la prevalencia de violencia contra la mujer peruana según la Encuesta Demográfica y de Salud Familiar (ENDES) 2013?
- ¿Cuál es la distribución de la frecuencia de violencia contra la mujer peruana de acuerdo a los niveles de riqueza según la ENDES 2013?
- ¿Cuáles son los factores asociados a la violencia contra la mujer en los hogares peruanos según la ENDES 2013?

1.5 Hipótesis de la Investigación

Hipótesis General:

El nivel de riqueza no se encuentra asociado a la frecuencia de violencia ejercida contra la mujer en relación de pareja.

Hipótesis específicas:

- Existe una alta prevalencia de violencia contra la mujer en los hogares peruanos según la ENDES 2013.
- El nivel de riqueza no se encuentra asociado a la frecuencia de violencia ejercida contra la mujer en relación de pareja.
- Los factores estudiados se asocian de la siguiente manera:
 - Existe relación inversa entre la frecuencia de acceso a medios de comunicación de mujeres peruanas y la violencia contra la mujer en relación de pareja.
 - La edad de las mujeres peruanas tiene relación inversa con la violencia contra la mujer en relación de pareja.

- Existe relación directa entre la violencia contra la mujer en relación de pareja y la edad de la pareja de las mujeres peruanas.
- A mayor nivel educativo de las mujeres peruanas, menor presencia de violencia contra la mujer en relación de pareja.
- Existe relación inversa entre la violencia contra la mujer en relación de pareja y el nivel educativo de la pareja de las mujeres peruanas
- Existe mayor frecuencia de violencia contra la mujer en relación de pareja en zonas rurales que urbanas.
- A menor edad de las mujeres peruanas al momento de iniciar su convivencia, mayor violencia contra la mujer en relación de pareja.
- A mayor tiempo de unión de las mujeres peruanas con su pareja, hay menor violencia contra la mujer en relación de pareja.
- La toma de decisiones domesticas en el hogar unilateral o por terceros se asocia a mayor violencia contra la mujer en relación de pareja.
- La violencia atestiguada en la infancia por las mujeres peruanas se asocia a un mayor nivel de violencia contra la mujer en relación de pareja.
- Existe mayor violencia contra la mujer en relación de pareja mientras haya mayor consumo de alcohol por la pareja de las mujeres peruanas.
- A mayor dependencia económica de las mujeres peruanas, mayor violencia contra la mujer en relación de pareja.

1.6 Formulación de objetivos

Objetivo general:

- Establecer la existencia de asociación entre la violencia contra la mujer y el nivel de riqueza en mujeres peruanas con pareja mediante la Encuesta Demográfica y de Salud Familiar (ENDES) 2013.

Objetivos específicos:

- Identificar la prevalencia de violencia contra la mujer en los hogares peruanos según la ENDES 2013.
- Conocer la distribución de violencia contra la mujer peruana de acuerdo a los niveles de riqueza según la ENDES 2013.
- Explorar la existencia de los factores asociados a la violencia contra la mujer en los hogares peruanos según la ENDES 2013.

CAPITULO II: Diseño Metodológico

3.1 Tipo de investigación

Se realizó un estudio observacional-analítico, de corte transversal, a partir de los datos recogidos por la Encuesta Demográfica y de Salud Familiar (ENDES) 2013.

3.2 Población

La población del presente estudio según la ENDES 2013 comprendería:

- Los hogares peruanos particulares y sus miembros.
- Todas las mujeres peruanas en Edad Fértil de 15 a 49 años de edad.

3.3 Unidad de Análisis

Mujeres entre los 15 y 49 años, procedentes de las áreas urbana y rural de los 24 departamentos del Perú que hayan respondido a la encuesta ENDES 2013(7).

3.4 Marco muestral

El marco muestral de la ENDES 2013 se elaboró con información de los Censos Nacionales de Población y Vivienda del 2007(7).

3.5 Tipo de muestreo

El tipo de muestreo que realiza el INEI es una muestra probabilística, de áreas, estratificada, bietápica y autoponderada, sin reemplazo de mujeres en edad fértil (15 a 49 años de edad).

3.6 Tamaño de la muestra

La muestra fue comprendida por mujeres peruanas entre 15 y 49 años que respondieron el cuestionario individual de la encuesta ENDES 2013.

3.7 Procedimiento de muestreo

Criterios de inclusión

- Todas las mujeres peruanas entre 15 y 49 años que informaron tener o haber tenido una pareja en el momento de la realización de la Encuesta Demográfica y de Salud Familiar (ENDES) 2013.

Criterios de exclusión

- Se excluirá a toda mujer que, a pesar de haber respondido la Encuesta Demográfica y de Salud Familiar (ENDES) 2013, no haya respondido el módulo de Violencia doméstica.

3.8 Operacionalización de variables

Cuadro 01: Operacionalización de la Variable Dependiente

Variable Dependiente	Definición conceptual	Definición Operacional	Dimensión	Tipo de variable	Criterio de Medición	Valores
Violencia contra la mujer	Agresión física, psicológica o sexual ejercida contra la mujer.	Que respondan “SI” a alguno de los Sub-items de las preguntas 1004 y 1005.	Legal	Cualitativa nominal dicotómica	<ul style="list-style-type: none"> - Violencia psicológica: Experienced <u>any less severe</u> violence (D106) D103A: Spouse ever humiliated her D103B: Spouse ever threatened her with harm D103C: Spouse ever insult or make feel bad D103D: Treathen to leave home/take children/stop economic help - Violencia Fisica: Experienced any severe violence (D107) Spouse ever pushed, shook or threw something Spouse ever slapped Spouse ever punched with fist or something 	<p>Respuesta SI a 1 o más preguntas= SI violencia contra la mujer (Psicológica, Física, Sexual, y General).</p> <p>Ninguna respuesta SI</p>

					<p>harmful</p> <p>Spouse ever kicked or dragged</p> <p>Spouse ever tried to strangle or burn</p> <p>Spouse ever threatened with knife/gun or other weapon</p> <p>Spouse ever attacked with knife/gun or other weapon</p> <ul style="list-style-type: none"> - Violencia sexual: Experienced any sexual violence (D108) <p>Spouse ever physically forced sex when not wanted</p> <p>Spouse ever forced other sexual acts when not wanted</p>	<p>= NO</p> <p>violencia a la mujer</p> <p>(Psicológica, Física, Sexual, y General).</p>
--	--	--	--	--	--	--

Cuadro 02: Operacionalización de las Variables Independientes

Variable Independiente	Definición conceptual	Definición Operacional	Dimensión	Tipo de variable	Criterio de Medición	Valores
Nivel de riqueza	Medida del estado económico personal a través de la tenencia de bienes del hogar.	Nivel de riqueza relativa en base a la tenencia de muebles, equipos y servicios en el hogar.	Económica	Cualitativa ordinal	El INEI obtuvo este índice de acuerdo a la tenencia de muebles, equipos y servicios en el hogar.	Muy pobre, Pobre, medio, rico, muy rico.
Frecuencia de Acceso a medios de comunicación	Frecuencia de acceso a los medios de comunicación actual.	Frecuencia de uso de periódico, radio o televisión.	Tecnológica	Cualitativa ordinal	¿Lee Ud. un periódico o revistas? ¿Usted escucha radio? ¿Usted ve televisión?	Casi todos los días 1v/sem De vez en cuando Nunca.
Edad de la mujer	Número de años de vida de la mujer	Edad en años cumplidos	Sociodemográfica	Cuantitativa razón	Numero de edad en años	Numéricos

Edad de la pareja	Número de años de vida de la pareja	Edad en años cumplidos	Sociodemográfica	Cuantitativa razón	Numero de edad en años	Numéricos
Nivel de educación de mujer	Nivel educativo alcanzado por los años de estudio	Nivel educativo más alto alcanzado	Sociodemográfica	Cualitativa ordinal	¿Cuál fue el año o grado de estudios más alto que aprobó?	Sin educación Primaria Secundaria Superior
Nivel de educación de la pareja	Nivel educativo alcanzado por los años de estudio	Nivel educativo más alto alcanzado	Sociodemográfica	Cualitativa ordinal	¿Cuál fue el año o grado de estudios más alto que aprobó?	Sin educación Primaria Secundaria Superior No sabe
Lugar de Residencia	Espacio físico en el que habita una persona o familia	Lugar donde vive la pareja estudiada	Sociodemográfica	Cualitativa nominal	Primero me gustaría hacerle algunas preguntas acerca de Ud. y de su hogar. Antes de que Ud. cumpliera los 12 años ¿Dónde vivió la mayor	Urbana Rural

					parte del tiempo: En una ciudad, en un pueblo o en el campo?	
Edad de la mujer al iniciar la convivencia	Cantidad de años cumplidos en el que una pareja decide iniciar una unión acordada o convivencia física.	Edad al iniciar convivencia	Interrelacional	Cuantitativa Razón	¿Cuántos años tenía Ud. cuando empezó a vivir con él?	Numero entero
Tiempo de unión	Cantidad de tiempo en el que se inició la convivencia de 2 personas.	Años de convivencia en pareja	Interrelacional	Cuantitativa Razón	Preg de verificación: DETERMINE LOS MESES DE UNIÓN DESDE ENERO DEL 2008.	Numero entero
Toma de decisiones domesticas	Persona que se encarga de tomar decisiones de actividades del hogar	Persona que toma las decisiones del hogar	Interrelacional	Cualitativa nominal politómica	En su hogar, ¿quién decide cómo gastar el dinero?	Solo Entrevistada Entrevistada y pareja Entrevistada y otro Solo Pareja

						Otros (Alguien más, Nadie)
Violencia atestiguada en la infancia	Persona que en su niñez atestiguo hechos de violencia física, psicológica o sexual entre sus progenitores.	Haber sido testigo de la violencia entre ambos padres	Personal	Cualitativa nominal dicotómica	Hasta donde usted sabe ¿Su papá le pegó alguna vez a su mamá?	Si/No
Consumo de alcohol por la pareja	Persona que consume bebidas alcohólicas.	Haber sido testigo de ver tomar bebidas alcohólicas a su pareja.	Personal	Cualitativo ordinal	¿Su esposo (compañero) toma (ba) bebidas alcohólicas?	Si/No
Dependencia económica	Persona con solvencia económica	Contar con un trabajo remunerado	Personal	Cualitativo	¿Ud. ha trabajado en los últimos 12 meses?	Si/No

3.9 Instrumentos

Para este trabajo se utilizó el cuestionario y los datos obtenidos de la Encuesta Demográfica y de Salud Familiar (ENDES) 2013 disponible en la página web del Instituto Nacional de Estadística e Informática (INEI)(6).

3.10 Plan de recolección de datos

Los datos que se emplearon en este estudio han sido descargados de la página web del INEI, sección microdatos (6, 7). Estos datos se encuentran disponibles en la página web del INEI y son de acceso libre al público.

3.11 Análisis estadístico

Los datos han sido procesados utilizando el paquete estadístico SPSS v20 en su versión de prueba. En una primera etapa, se realizó el análisis univariado de los datos mediante la determinación de las frecuencias y porcentajes. Posteriormente el análisis bivariado se realizó mediante la aplicación del Chi cuadrado para determinar la asociación entre las variables y el cálculo del OR para determinar la fuerza de asociación; el análisis multivariado se realizó mediante regresión logística binaria, calculando los OR ajustados. Se consideró significativo $p \leq 0,05$.

3.12 Consideraciones Éticas

Los datos de cada persona están codificados, por lo que se garantiza la confidencialidad de la identidad de los encuestados. Previa a la realización de la encuesta los entrevistados daban su consentimiento informado para la realización de esta; esto era parte de la metodología usada por los entrevistadores para la ENDES 2013.

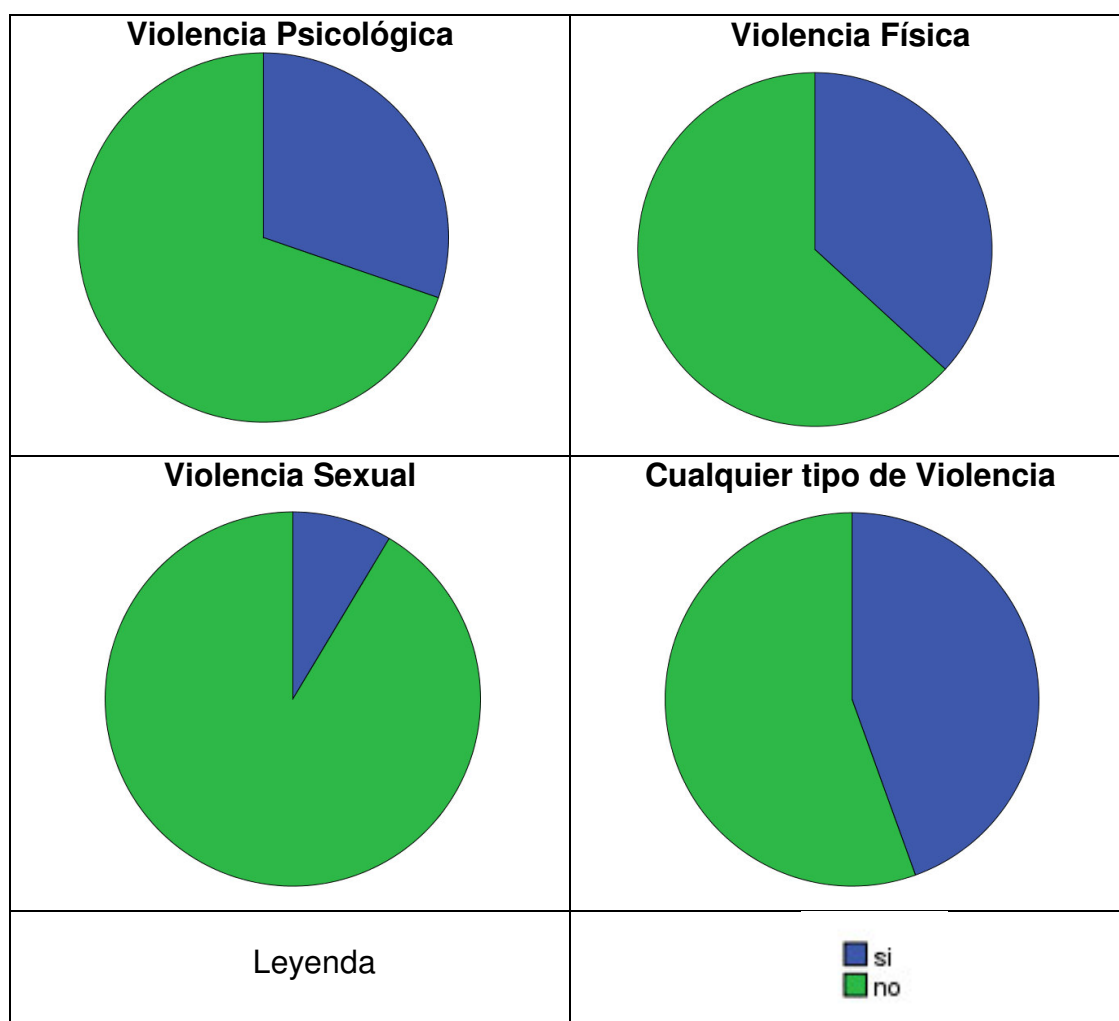
CAPITULO III: Resultados

Se realizó un análisis en una muestra de 13174 mujeres en edad fértil (MEF) entre 15 y 49 años que afirmaron tener o haber tenido una pareja en el momento de la encuesta y que respondieron al módulo de Violencia Doméstica de la ENDES 2013.

La media de edad de las mujeres del estudio fue de $34 \pm 8,3$ años. El promedio de edad de la pareja fue de $37,7 \pm 9,5$ años, con un rango que comprendía desde los 16 hasta los 98 años. El 38,3% de la muestra pertenecía a una zona rural y el 61,7% a una zona urbana.

La frecuencia de violencia contra la mujer de cualquier tipo ejercida por su pareja fue de 44,5%. Las mujeres que habían sufrido de Violencia psicológica eran un 30,3% del total de la muestra. El 36,8% había sufrido de violencia física contra la mujer. De este porcentaje, el 36,2% sufrió de violencia física leve; y el 15,9%, violencia física severa. El 8,6% de las encuestadas habían sufrido de violencia sexual ejercida por su pareja.

Gráfico 04. Gráfico de Sectores con los Porcentajes de los Tipos de Violencia contra la Mujer, ENDES 2013.



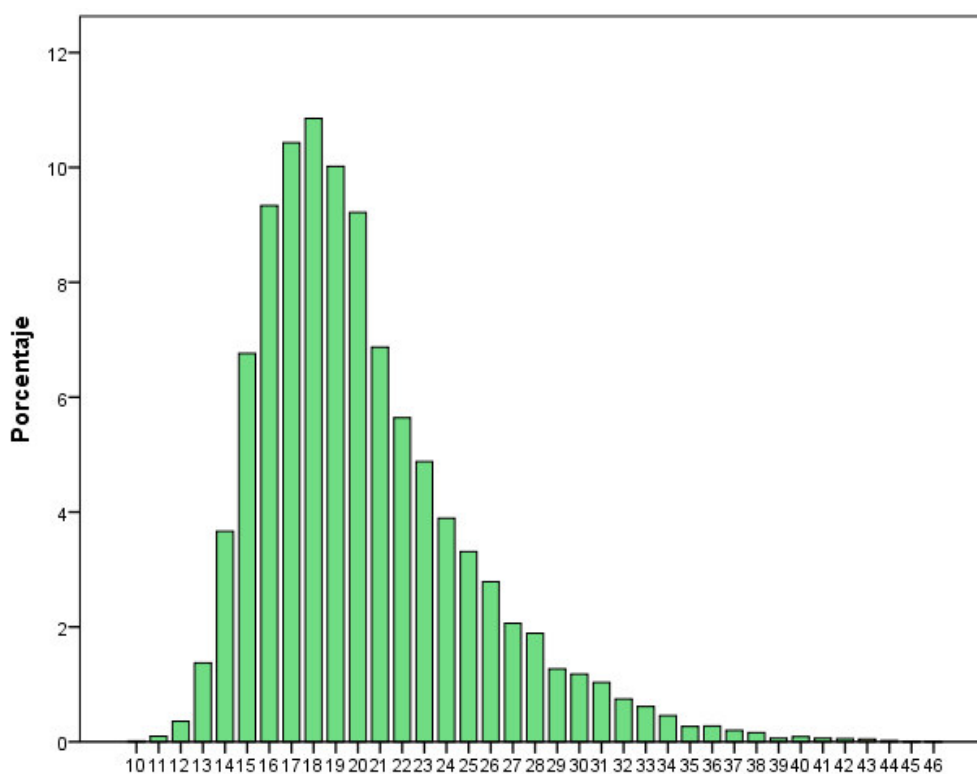
El 23,9% de las mujeres encuestadas contaban con un nivel de educación superior. El 3,7% no tenía ningún nivel educativo, el 31,8% contaba con educación primaria y el 40,6% terminó su educación secundaria. Con respecto a las parejas de las mujeres encuestadas, el 12,6% tenía educación superior. Del 87,4% que no contaba con educación superior, el 1,3% no recibió educación; el 24,1% contaba con nivel educativo primario; y el 62,1% con nivel educativo secundario.

De las mujeres encuestadas, el 32,6% eran casadas; 54,1% convivientes, 0,6% eran viudas; 0,4% divorciadas; y el 12,3% estaban separadas.

En las mujeres encuestadas, el 8% de ellas era mayor por 3 años o más que su pareja, el 47,5% era menor por 3 años o más, y el 44,5% tenían edades equivalentes.

La edad de al iniciar la convivencia con alguna pareja fue en promedio de $20,2 \pm 4,7$ años, siendo 17; 19 y 23 el percentil 25, 50 y 75, respectivamente; con un mínimo de 10 años y un máximo de 46 años. El 12,3% de las mujeres encuestadas inició la convivencia con un hombre siendo menores de 15 años. El 32% inicio la convivencia siendo menor de edad (menor de 18 años). El tiempo en años desde que la mujer inició la convivencia con un varón hasta el momento de la encuesta era en promedio de $13,4 \pm 8,3$ años.

Gráfico 05. Edad de la mujer al inicio de la Convivencia con un Hombre, ENDES 2013



Cuadro 03. Edad de la mujer al Iniciar la Convivencia con un Hombre, ENDES 2013.

Edad al Iniciar la Convivencia			
Intervalo	Frecuencia	%	% ac.
=<15	1617	12.3	12.3
15 - 20	6568	49.9	62.1
20 - 25	3240	24.6	86.7
25 - 30	1210	9.2	95.9
>30	539	4.1	100.0
Total	13174	100.0	

Con respecto a la frecuencia de acceso a los medios de información, el 53,3% leía periódico/revista menos de 1 vez por semana; el 52,7% escuchaba la radio casi todos los días, y el 61,6% veía la televisión casi todos los días. Se consideró a un 20,9% de las encuestadas como de pobre acceso a la información, 20,9% con regular acceso a la información y 58,9% con un frecuente acceso a la información.

En el 66,6% de casos, la mujer encuestada contaba con un trabajo. El 11,5% de mujeres ganaba más que su pareja; el 19% ganaba aproximadamente lo mismo, y el 68,2% ganaba menos que su pareja.

El 44,5% de las mujeres confirmaron haber sido testigos de maltrato de su padre hacia su madre en la infancia.

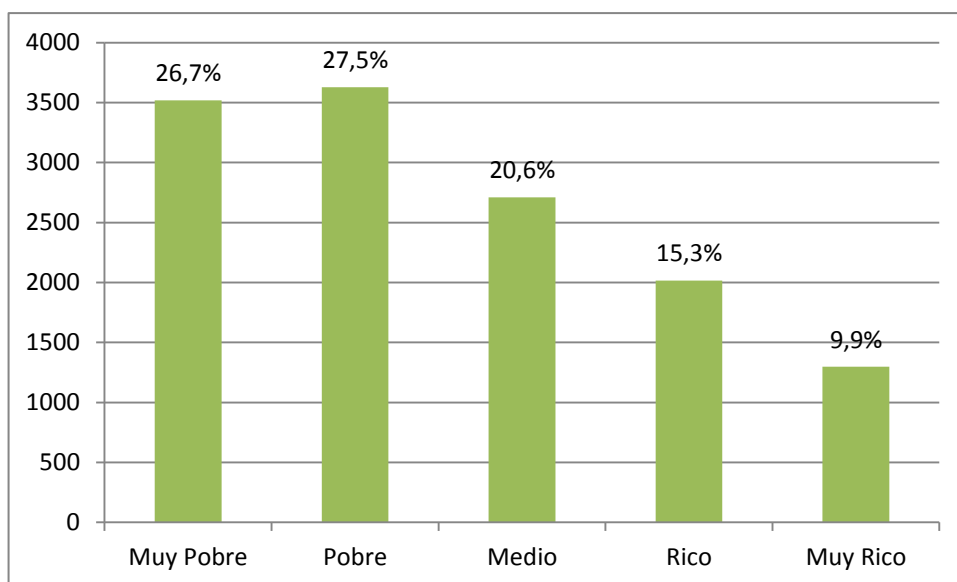
El 72,1% de las mujeres encuestadas tenían una pareja que bebía alcohol. En el 22,9% de las mujeres encuestadas, su pareja ejercía control hacia ellas. El 60,7% de las mujeres tomaban la decisión de cómo gastar el dinero en el hogar solas, en el 2,8% la decisión lo tomaba solo la pareja, y en el 36,5% la decisión la tomaban juntos.

El índice de riqueza presentaba la siguiente distribución que se aprecia en la Cuadro 04 y Gráfico 06. El 54,3% pertenecía al nivel de pobreza o pobreza extrema.

Cuadro 04. Índice de Riqueza en Mujeres entre 15 – 49 años con pareja que respondieron a la ENDES 2013.

Índice de Riqueza			
Valor	Frecuencia	%	%ac
Muy Pobre	3519	26.7	26.7
Pobre	3629	27.5	54.3
Medio	2710	20.6	74.8
Rico	2017	15.3	90.1
Muy Rico	1299	9.9	100.0
Total	13174	100.0	

Gráfico 06: Índice de Riqueza en Mujeres entre 15 – 49 años con pareja que respondieron a la ENDES 2013.



Las mujeres que no tenían educación y sufrieron de violencia psicológica fueron el 29%. Y de las mujeres que contaban con educación superior el 28,4 sufrieron de violencia psicológica. El 32,9% de las parejas que no tenían educación, ejercían violencia psicológica contra la mujer, en contraste con el 25,9% de las parejas con educación superior. El 64,6% de parejas que cometían violencia psicológica contra la mujer eran de residencia urbana y el 35,4% de residencia rural. El 53,7% de las mujeres que sufrían de violencia psicológica confirmaron haber sido testigos de violencia contra la mujer en su infancia. En el 81,9% de las mujeres que sufrían de maltrato psicológico, sus parejas bebían alcohol. El 66% de las parejas que ejercían control de las relaciones de la mujer con otras personas, además ejercían maltrato psicológico. El nivel de riqueza que presentó mayor proporción de violencia psicológica contra la mujer fue el segundo nivel (Pobre) con un 34%.

Cuadro 05. Características de la violencia psicológica contra la mujer por su pareja; ENDES 2013.

Características de la Muestra	VIOLENCIA PSICOLÓGICA CONTRA LA MUJER				Valor p
	Si (30,3%)		No (69,7%)		
	N°	%	N°	%	
DIMENSIÓN SOCIODEMOGRÁFICA					
Edad mujer					< 0,001
≤ 20	124	18,7	539	81,3	
20 - 25	394	23,6	1272	76,4	
25 -30	664	26,9	1806	73,1	
30 - 35	782	30,1	1816	69,9	
35 - 40	761	32,2	1600	67,8	
40 - 45	758	37,5	1264	62,5	
>45	506	36,3	888	63,7	
Edad pareja					< 0,001
=< 20	22	12,6	152	87,4	

20 - 25	184	19,5	761	80,5
25 - 30	388	22,0	1375	78,0
30 - 35	539	25,2	1602	74,8
35 - 40	573	26,6	1581	73,4
40 - 45	525	28,8	1297	71,2
45 - 50	405	30,0	943	70,0
> 50	334	31,2	736	68,8
Nivel educativo mujer				0,051
No educación	142	29,0	348	71,0
Primaria	1301	31,0	2894	69,0
Secundaria	1653	30,9	3692	69,1
Superior	893	28,4	2251	71,6
Nivel educativo pareja				< 0,001
No educación	54	32,9	110	67,1
Primaria	946	30,0	2208	70,0
Secundaria	2527	31,1	5597	68,9
Superior	426	25,9	1219	74,1
Estado civil				< 0,001
Casada	1049	24,4	3246	75,6
Conviviente	1921	27,0	5201	73,0
Viuda	25	32,1	53	67,9
Divorciada	33	61,1	21	38,9
No convive/casada ahora	961	59,1	664	40,9
Lugar de residencia				< 0,001
Rural	1414	28,0	3638	72,0
Urbano	2575	31,7	5547	68,3
Frec. Acceso M. de Comunicación				0,031
No o Pobre acceso	800	29,0	1959	71,0
Regular acceso	885	32,2	1867	67,8
Frecuente acceso	2304	30,1	5359	69,9
DIMENSIÓN PERSONAL				
Violencia atestiguada en Infancia				< 0,001
Si	2142	36,5	3724	63,5
No	1682	24,7	5125	75,3
No sabe	165	32,9	336	67,1
Consumo de alcohol por pareja				< 0,001
Si	3266	34,4	6239	65,6
No	723	19,7	2946	80,3
DIMENSIÓN INTERRELACIONAL				

Control de relaciones con otros					< 0,001
Si	1992	66,0	1028	34,0	
No	1997	19,7	8157	80,3	
Edad mujer de inicio de convivencia					0,001
=<15	546	33,8	1071	66,2	
15 - 20	1975	30,1	4593	69,9	
20 - 25	994	30,7	2246	69,3	
25 - 30	335	27,7	875	72,3	
>30	139	25,8	400	74,2	
Diferencia de Edades mujer mayor edades equivalentes varón mayor					0,028
mujer mayor	272	29,7	644	70,3	
edades equivalentes	1295	25,5	3782	74,5	
varón mayor	1403	25,9	4021	74,1	
Tiempo de unión					< 0,001
≤ 5 años	570	20,9	2152	79,1	
5 – 10 años	757	27,2	2023	72,8	
10 – 15 años	858	31,8	1842	68,2	
15 – 20 años	711	35,1	1313	64,9	
20 – 25 años	588	36,1	1042	63,9	
>25 años	505	38,3	813	61,7	
Toma de decisiones domésticas					< 0,001 [†]
La encuestada	1057	32,4	2206	67,6	
Encuestada + Pareja	487	24,8	1474	75,2	
Solo su Pareja	52	34,9	97	65,1	
Otros	2	40	3	60	
DIMENSIÓN ECONÓMICA					
Nivel de riqueza					< 0,001
Muy pobre	960	27,3	2559	72,7	
Pobre	1235	34,0	2394	66,0	
Medio	853	31,5	1857	68,5	
Rico	625	31,0	1392	69,0	
Muy Rico	316	24,3	983	75,7	
Dependencia económica					< 0,001
Si	2983	34,0	5787	66,0	
No	1006	22,8	3398	77,2	
Ingreso económico					0,003
Mujer > pareja	204	33,1	413	66,9	
Mujer < pareja	1107	30,2	2560	69,8	
Lo mismo	260	25,5	760	74,5	
No sabe	27	36,5	47	63,5	

[†]Test exacto de Fisher

Cuadro 06. Factores asociados a la violencia psicológica de la pareja hacia la mujer, ENDES 2013.

Variable Relacionada	VIOLENCIA PSICOLOGICA		
	P VALOR	ODDS RATIO (OR)	INTERVALO DE CONFIANZA (IC)
Nivel Educativo de la pareja (No superior/ Superior)	< 0,001	1,275	1,134 – 1,434
Lugar de Residencia (Urbano /Rural)	< 0,001	1,194	1,106 – 1,290
Frecuencia a medios de comunicación (No acceso /Acceso)	< 0,001	0,925	0,844 – 1,015
Violencia Atestiguada en la infancia (si/Otros)	< 0,001	1,701	1,578 – 18,33
Consumo de alcohol por la pareja (si/no)	< 0,001	2,133	1,996 – 2,338
Control por parte de la pareja si/No)	< 0,001	7,915	7,235 – 8,658
Nivel de Riqueza (Pobreza /Otros)	0,244	1,045	0,970 – 1,126
Trabajo de la mujer (Si/No)	< 0,001	1,741	1,602 – 1,92

El 36,8% de las mujeres encuestadas sufría de violencia física. De ellas, el 3,8% no contaba con educación, el 32,7% tenía educación primaria, el 42,7% tenía educación secundaria, y el 20,7% contaba con educación superior. De las parejas que ejercían violencia física contra la mujer, el 89,9% no tenía educación Superior, el 63,3% eran de residencia urbana, el 81,9% bebían alcohol, y el 42,9% ejercía control sobre las relaciones de la mujer con otras personas. De las mujeres que sufrían de maltrato psicológico ejercido por sus parejas, 55,4% confirmó haber sido testigo de violencia física de su padre hacia su madre en la infancia, 58,3% tienen un frecuente acceso a los medios de información, el 31,5% pertenecen al segundo quintil de riqueza (Pobre) y el 24,4% al nivel muy pobre, el 66% inició la convivencia con un hombre antes de los 20 años, el 73,4% cuenta con un trabajo remunerado y de ellas, el 69,5% gana menos que su pareja.

Cuadro 07. Características de la violencia física contra la mujer por su pareja; ENDES 2013.

Características de la Muestra	VIOLENCIA FÍSICA CONTRA LA MUJER				Valor p
	Si (36,8%)		No (63,2%)		
	N°	%	N°	%	
DIMENSIÓN SOCIODEMOGRÁFICA					
Edad mujer					< 0,001
≤ 20	152	22,9	511	77,1	
20 - 25	508	30,5	1158	69,5	
25 - 30	837	33,9	1633	66,1	
30 - 35	957	36,8	1641	63,2	
35 - 40	923	39,1	1438	60,9	
40 - 45	892	44,1	1130	55,9	
>45	583	41,8	811	58,2	
Edad pareja					< 0,001
=< 20	32	18,4	142	81,6	
20 - 25	244	25,8	701	74,2	
25 - 30	533	30,2	1230	69,8	
30 - 35	706	33,0	1435	67,0	
35 - 40	739	34,3	1415	65,7	
40 - 45	667	36,6	1155	63,4	
45 - 50	509	37,8	839	62,2	
> 50	412	38,5	658	61,5	
Nivel educativo mujer					< 0,001
No educación	185	37,8	305	62,2	
Primaria	1588	37,9	2607	62,1	
Secundaria	2073	38,8	3272	61,2	
Superior	1006	32,0	2138	68,0	
Nivel educativo pareja					< 0,001
No educación	66	40,2	98	59,8	
Primaria	1174	37,2	1980	62,8	
Secundaria	3090	38,0	5034	62,0	
Superior	484	29,4	1161	70,6	
Estado civil					< 0,001
Casada	1390	32,4	2905	67,6	
Conviviente	2452	34,4	4670	65,6	
Viuda	36	46,2	42	53,8	
Divorciada	28	51,9	26	48,1	
No convive/casada ahora	946	58,2	679	41,8	

Lugar de residencia					0,002
Rural	1779	35,2	3273	64,8	
Urbano	3073	37,8	5049	62,2	
Frec. Acceso M. de Comunicación					0,873
No o Pobre acceso	1005	36,4	1754	63,6	
Regular acceso	1020	37,1	1732	62,9	
Frecuente acceso	2827	36,9	4836	63,1	
DIMENSIÓN PERSONAL					
Violencia atestiguada en Infancia					< 0,001
Si	2687	45,8	3179	54,2	
No	1972	29,0	4835	71,0	
No sabe	193	38,5	308	61,5	
Consumo de alcohol por pareja					< 0,001
Si	3975	41,8	5530	58,2	
No	877	23,9	2792	76,1	
DIMENSIÓN INTERRELACIONAL					
Control de relaciones con otros					< 0,001
Si	2083	69,0	937	31,0	
No	2769	27,3	7385	72,7	
Edad mujer de inicio de convivencia					< 0,001
=<15	671	41,5	946	58,5	
15 - 20	2535	38,6	4033	61,4	
20 - 25	1146	35,4	2094	64,6	
25 - 30	363	30,0	847	70,0	
>30	137	25,4	402	74,6	
Diferencia de Edades mujer mayor edades equivalentes varón mayor					0,522
322	35,2	594	64,8		
1715	33,8	3362	66,2		
1805	33,3	3619	66,7		
Tiempo de unión					< 0,001
≤ 5 años	679	24,9	2043	75,1	
5 – 10 años	942	33,9	1838	66,1	
10 – 15 años	1039	38,5	1661	61,5	
15 – 20 años	843	41,7	1181	58,3	
20 – 25 años	723	44,4	907	55,6	
>25 años	626	47,5	692	52,5	
Toma de decisiones domésticas					< 0,001 [†]
La encuestada	1330	40,8	1933	59,2	

Encuestada + Pareja	652	33,2	1309	66,8
Solo su Pareja	58	38,9	91	61,1
Otros	2	40,0	3	60,0
DIMENSIÓN ECONÓMICA				
Nivel de riqueza	< 0,001			
Muy pobre	1186	33,7	2333	66,3
Pobre	1526	42,1	2103	57,9
Medio	1040	38,4	1670	61,6
Rico	756	37,5	1261	62,5
Muy Rico	344	26,5	955	73,5
Dependencia económica	< 0,001			
Si	3563	40,6	5207	59,4
No	1289	29,3	3115	70,7
Ingreso económico	< 0,001			
Mujer > pareja	255	41,3	362	58,7
Mujer < pareja	1420	38,7	2247	61,3
Lo mismo	330	32,4	690	67,6
No sabe	37	50,0	37	50,0

†Test exacto de Fisher

Cuadro 08. Factores asociados a la violencia física de la pareja hacia la mujer, ENDES 2013.

Variable Relacionada	VIOLENCIA FISICA		
	P VALOR	ODDS RATIO (OR)	INTERVALO DE CONFIANZA (IC)
Nivel Educativo de la mujer (No superior/ Superior)	< 0,001	1,322	1,214 - 1,439
Nivel Educativo de la pareja (No superior/ Superior)	< 0,001	1,460	1,305 - 1,634
Lugar de Residencia (Urbano /Rural)	0,002	1,120	1,041 - 1,205
Frecuencia a medios de comunicación (No acceso /Acceso)	0,621	0,978	0,897 - 1, 067
Violencia Atestiguada en la infancia (si/Otros)	< 0,001	2,008	1,869 - 2,157
Consumo de alcohol por la pareja (si/no)	< 0,001	2,288	2,100 - 2,494
Control por parte de la pareja (si/No)	< 0,001	5,929	5,426 - 6,478
Nivel de Riqueza (Pobreza /Otros)	0,004	1,110	1,034 - 1,192
Trabajo de la mujer (si/No)	< 0,001	1,654	1,530 - 1,787

El 8,6% de las mujeres sufrieron de violencia sexual ejercida por su pareja. El 81,5% de ellas tenía educación no superior, el 57,3% había sido testigo de violencia física entre sus padres en la infancia, el 59,6% pertenecía al nivel de riqueza de pobreza o extrema pobreza, el 68,4% inició la convivencia con su pareja antes de los 20 años, el 79,1% cuenta con un trabajo remunerado y el 14,4% gana más que su pareja. De las parejas de mujeres que sufren violencia sexual, el 92% no tiene educación superior, el 70,1% ejercen control de las relaciones que la mujer tiene con otras personas, y el 85,6% beben alcohol.

Cuadro 09. Características de la violencia sexual contra la mujer por su pareja; ENDES 2013.

Características de la Muestra	VIOLENCIA SEXUAL CONTRA LA MUJER				Valor p
	Si (8,6%)		No (91,4%)		
	Nº	%	Nº	%	
DIMENSIÓN SOCIODEMOGRÁFICA					
Edad mujer					< 0,001
≤ 20	21	3,2	642	96,8	
20 - 25	91	5,5	1575	94,5	
25 - 30	161	6,5	2309	93,5	
30 - 35	211	8,1	2387	91,9	
35 - 40	237	10,0	2124	90,0	
40 - 45	228	11,3	1794	88,7	
>45	181	13,0	1213	87,0	
Edad pareja					< 0,001
=< 20	3	1,7	171	98,3	
20 - 25	32	3,4	913	96,6	
25 - 30	62	3,5	1701	96,5	
30 - 35	119	5,6	2022	94,4	
35 - 40	130	6,0	2024	94,0	

40 - 45	133	7,3	1689	92,7
45 - 50	118	8,8	1230	91,2
> 50	109	10,2	961	89,8
Nivel educativo mujer				
				< 0,001
No educación	51	10,4	439	89,6
Primaria	404	9,6	3791	90,4
Secundaria	466	8,7	4879	91,3
Superior	209	6,6	2935	93,4
Nivel educativo pareja				
				< 0,001
No educación	18	11,0	146	89,0
Primaria	311	9,9	2843	90,1
Secundaria	696	8,6	7428	91,4
Superior	89	5,4	1556	94,6
Estado civil				
				< 0,001
Casada	270	6,3	4025	93,7
Conviviente	436	6,1	6686	93,9
Viuda	12	15,4	66	84,6
Divorciada	17	31,5	37	68,5
No convive/casada ahora	395	24,3	1230	75,7
Lugar de residencia				
				0,865
Rural	436	8,6	4616	91,4
Urbano	694	8,5	7428	91,5
Frec. Acceso M. de Comunicación				
				< 0,001
No o Pobre acceso	246	8,9	2513	91,1
Regular acceso	284	10,3	2468	89,7
Frecuente acceso	600	7,8	7063	92,2
DIMENSIÓN PERSONAL				
Violencia atestiguada en Infancia				
				< 0,001
Si	648	11,0	5218	89,0
No	435	6,4	6372	93,6
No sabe	47	9,4	454	90,6
Consumo de alcohol por pareja				
				< 0,001
Si	967	10,2	8538	89,8
No	163	4,4	3506	95,6

DIMENSIÓN INTERRELACIONAL				
Control de relaciones con otros				< 0,001
Si	792	26,2	2228	73,8
No	338	3,3	9816	96,7
Edad mujer de inicio de convivencia				< 0,001
=<15	179	11,1	1438	88,9
15 - 20	594	9,0	5974	91,0
20 - 25	246	7,6	2994	92,4
25 - 30	74	6,1	1136	93,9
>30	37	6,9	502	93,1
Diferencia de Edades mujer mayor edades equivalentes varón mayor				0,276
54	54	5,9	862	94,1
296	296	5,8	4781	94,2
356	356	6,6	5068	93,4
Tiempo de unión				< 0,001
≤ 5 años	114	4,2	2608	95,8
5 – 10 años	180	6,5	2600	93,5
10 – 15 años	234	8,7	2466	91,3
15 – 20 años	209	10,3	1815	89,7
20 – 25 años	199	12,2	1431	87,8
>25 años	194	14,7	1124	85,3
DIMENSIÓN ECONÓMICA				
Nivel de riqueza				< 0,001
Muy pobre	299	8,5	3220	91,5
Pobre	374	10,3	3255	89,7
Medio	244	9,0	2466	91,0
Rico	150	7,4	1867	92,6
Muy Rico	63	4,8	1236	95,2
Dependencia económica				< 0,001
Si	894	10,2	7876	89,8
No	236	5,4	4168	94,6
Ingreso económico				0,020
Mujer > pareja	57	9,2	560	90,8
Mujer < pareja	275	7,5	3392	92,5
Lo mismo	56	5,5	964	94,5
No sabe	8	10,8	66	89,2

†Test exacto de Fisher

Cuadro 10. Factores asociados a la violencia sexual de la pareja hacia la mujer, ENDES 2013.

Variable Exposición	VIOLENCIA SEXUAL		
	P VALOR	ODDS RATIO (OR)	INTERVALO DE CONFIANZA (IC)
Nivel Educativo de la mujer (No superior/ Superior)	< 0,001	1,430	1,215 – 1,659
Nivel Educativo de la pareja (No superior/ Superior)	< 0,001	1,720	1,376 – 2,150
Lugar de Residencia (Urbano /Rural)	0,865	0,989	0,873 – 1,121
Frecuencia a medios de comunicación (No acceso /Acceso)	0,475	1,055	0,910
Violencia Atestiguada en la infancia (si/Otros)	< 0,001	1,759	1,555 – 1,989
Consumo de alcohol por la pareja (si/no)	< 0,001	2,436	2,054 – 2,889
Control por parte de la pareja (si/No)	< 0,001	10,324	9,016 – 11,820
Nivel de Riqueza (Pobreza /Otros)	<0,05	1,267	1,119 – 1,434
Trabajo de la mujer (si/No)	< 0,001	2,005	1,728 – 2,325

El 78,2% no contaba con estudios superiores, el 53,9% fue testigo de violencia doméstica en su infancia, el 58,5% tienen un frecuente acceso a los medios de comunicación, el 55,4% son pobres o muy pobres, el 64,7% inició la convivencia con un hombre antes de los 20 años, el 73,3% cuenta con un trabajo, y el 12,3% gana más que su pareja. El 41,2% de las parejas que cometen violencia sexual contra la mujer ejercen control de las relaciones de la mujer con otros, el 89,3% no cuentan con educación superior, el 80,7% bebe alcohol, y el 50,7% tienen una relación de convivencia sin matrimonio.

**Cuadro 11. Características de la violencia contra la mujer por su pareja;
ENDES 2013.**

Características de la Muestra	VIOLENCIA CONTRA LA MUJER				Valor p
	Si (44,5%)		No (55,5%)		
	N°	%	N°	%	
DIMENSIÓN SOCIODEMOGRÁFICA					
Edad mujer					< 0,001
≤ 20	199	30,0	464	70,0	
20 - 25	613	36,8	1053	63,2	
25 - 30	1015	41,1	1455	58,9	
30 - 35	1163	44,8	1435	55,2	
35 - 40	1095	46,4	1266	53,6	
40 - 45	1061	52,5	961	47,5	
>45	715	51,3	679	48,7	
Edad pareja					< 0,001
=< 20	37	21,3	137	78,7	
20 - 25	303	32,1	642	67,9	
25 - 30	641	36,4	1122	63,6	
30 - 35	847	39,6	1294	60,4	
35 - 40	893	41,5	1261	58,5	
40 - 45	801	44,0	1021	56,0	
45 - 50	612	45,4	736	54,6	
> 50	499	46,6	571	53,4	
Nivel educativo mujer					< 0,001
No educación	212	43,3	278	56,7	
Primaria	1891	45,1	2304	54,9	
Secundaria	2480	46,4	2865	53,6	
Superior	1278	40,6	1866	59,4	
Nivel educativo pareja					< 0,001
No educación	77	47,0	87	53,0	
Primaria	1396	44,3	1758	55,7	
Secundaria	3719	45,8	4405	54,2	
Superior	625	38,0	1020	62,0	
Estado civil					< 0,001
Casada	1661	38,7	2634	61,3	
Conviviente	2972	41,7	4150	58,3	
Viuda	41	52,6	37	47,4	
Divorciada	34	63,0	20	37,0	
No convive/casada ahora	1153	71,0	472	29,0	
Lugar de residencia					< 0,001
Rural	2133	42,2	2919	57,8	

Urbano	3728	45,9	4394	54,1	
Frec. Acceso M. de Comunicación					0,142
No o Pobre acceso	1184	42,9	1575	57,1	
Regular acceso	1250	45,4	1502	54,6	
Frecuente acceso	3427	44,7	4236	55,3	
DIMENSIÓN PERSONAL					
Violencia atestiguada en Infancia					< 0,001
Si	3157	53,8	2709	46,2	
No	2465	36,2	4342	63,8	
No sabe	239	47,7	262	52,3	
Consumo de alcohol por pareja					< 0,001
Si	4730	49,8	4775	50,2	
No	1131	30,8	2538	69,2	
DIMENSIÓN INTERRELACIONAL					
Control de relaciones con otros					< 0,001
Si	2413	79,9	607	20,1	
No	3448	34,0	6706	66,0	
Edad mujer de inicio de convivencia					< 0,001
=<15	789	48,8	828	51,2	
15 - 20	2998	45,6	3570	54,4	
20 - 25	1412	43,6	1828	56,4	
25 - 30	472	39,0	738	61,0	
>30	190	35,3	349	64,7	
Diferencia de Edades mujer mayor edades equivalentes varón mayor					0,145
399	43,6	517	56,4		
2036	40,1	3041	59,9		
2198	40,5	3226	59,5		
Tiempo de unión					< 0,001
≤ 5 años	869	31,9	1853	68,1	
5 – 10 años	1157	41,6	1623	58,4	
10 – 15 años	1243	46,0	1457	54,0	
15 – 20 años	1011	50,0	10,13	50,0	
20 – 25 años	856	52,5	774	47,5	
>25 años	725	55,0	593	45,0	
Toma de decisiones domésticas					< 0,001 [†]
La encuestada	1589	48,7	1674	51,3	
Encuestada + Pareja	788	40,2	1173	59,8	
Solo su Pareja	66	44,3	83	55,7	
Otros	3	60,0	2	40,0	

DIMENSIÓN ECONÓMICA				
Nivel de riqueza				< 0,001
Muy pobre	1443	41,0	2076	59,0
Pobre	1806	49,8	1823	50,2
Medio	1243	45,9	1467	54,1
Rico	923	45,8	1094	54,2
Muy Rico	446	34,3	853	65,7
Dependencia económica				< 0,001
Si	4298	49,0	4472	51,0
No	1563	35,5	2841	64,5
Ingreso económico				0,001
Mujer > pareja	300	48,6	317	51,4
Mujer < pareja	1691	46,1	1976	53,9
Lo mismo	413	40,5	607	59,5
No sabe	42	56,8	32	43,2

†Test exacto de Fisher

Cuadro 12. Factores asociados a la violencia de la pareja hacia la mujer, ENDES 2013.

Variable Exposición	Violencia Contra la Mujer		
	P VALOR	ODDS RATIO (OR)	INTERVALO DE CONFIANZA (IC)
Nivel Educativo de la mujer (No superior/ Superior)	< 0,001	1,228	1,133 – 1,333
Nivel Educativo de la pareja (No superior/ Superior)	< 0,001	1,356	1,219 – 1,508
Lugar de Residencia (Urbano /Rural)	< 0,001	1,161	1,082 – 1,246
Frecuencia a medios de comunicación (No acceso /Acceso)	0,061	0,922	0,847 – 1,004
Violencia Atestiguada en la infancia (si/Otros)	< 0,001	1,984	1,850 – 2,128
Consumo de alcohol por la pareja (si/no)	< 0,001	2,223	2,050 – 2,410
Control por parte de la pareja (si/No)	< 0,001	7,732	7,010 – 8,528
Nivel de Riqueza (Pobreza /No pobre)	0,015	1,089	1,017 – 1,167
Trabajo de la mujer (si/No)	< 0,001	1,747	1,621 – 1,882

Adicionalmente, el modelo multivariado encontró como factores asociados a mayor riesgo para violencia psicológica contra la mujer por la pareja, el que el hombre no tenga educación superior, que este ejerza control sobre su relación con otras personas, que la mujer resida en zona urbana, que la mujer haya sido testigo de violencia doméstica en la infancia, y que la pareja beba alcohol.

Cuadro 13. Análisis multivariado de los factores asociados a la violencia psicológica de la pareja hacia la mujer, ENDES 2013.

Variables asociadas	Asociación ajustada		
	OR	(IC 95%)	p
Educación pareja			
No superior	1,250	1095 - 1,426	0,001
Superior	Ref.		
Lugar de residencia			
Urbano	1,226	1,122 - 1,340	< 0,001
Rural	Ref.		
Consumo de alcohol por pareja			
Si	1,837	1,662 - 2,031	< 0,001
No	Ref.		
Mujer testigo de violencia en la infancia			
Si	1,543	1,420 - 1,677	< 0,001
No	Ref.		
Control de relaciones con otros			
Si	7,429	6,780 - 8,141	< 0,001
No	Ref.		

El análisis multivariado para violencia física contra la mujer por su pareja encontró como factores asociados a presentar mayor riesgo para que ocurra el evento a que la pareja no tenga estudio superior, que residan en zona urbana, que la pareja consuma alcohol, que la mujer haya sido testigo de violencia doméstica en la infancia, que la pareja controle sus relaciones con otras personas, y que pertenezcan a un nivel de riqueza de pobreza o pobreza extrema.

Cuadro 14. Análisis multivariado de los factores asociados a la violencia física de la pareja hacia la mujer, ENDES 2013.

Variables asociadas	Asociación ajustada		
	OR	(IC 95%)	p
Educación pareja			
No superior	1,406	1,238 - 1,597	< 0,001
Superior	Ref.		
Lugar de residencia			
Urbano	1,234	1,115 - 1,365	< 0,001
Rural	Ref.		
Consumo de alcohol por pareja			
Si	2,034	1,854 - 2,231	< 0,001
No	Ref.		
Mujer testigo de violencia en la infancia			
Si	1,875	1,734 - 2,027	< 0,001
No	Ref.		
Control de relaciones con otros			
Si	5,480	5,003 - 6,003	< 0,001
No	Ref.		
Índice de Riqueza			
Pobre/Pobre extr.	1,145	1,036 - 1,266	0,008
No Pobre	Ref.		

Los factores que resultaron asociados en el análisis de regresión logística binaria para mayor riesgo de violencia sexual contra la mujer por su pareja fueron que el varón no tenga educación superior, que consuma alcohol, que controle las relaciones de la mujer con otras personas, y que la mujer haya sido testigo de violencia doméstica en su infancia.

Cuadro 15. Análisis multivariado de los factores asociados a la violencia sexual de la pareja hacia la mujer, ENDES 2013.

Variables asociadas	Asociación ajustada		
	OR	(IC 95%)	p
Educación pareja			
No superior	1,534	1,214 - 1,940	< 0,001
Superior	Ref.		
Consumo de alcohol por pareja			
Si	1,869	1,562 - 2,238	< 0,001
No	Ref.		
Mujer testigo de violencia en la infancia			
Si	1,467	1,285 - 1,675	< 0,001
No	Ref.		
Control de relaciones con otros			
Si	9,391	8,187 - 10,772	< 0,001
No	Ref.		

Los factores que resultaron ser de riesgo para violencia de cualquier tipo contra la mujer por su pareja en el análisis multivariado fueron que la pareja ejerza control de las relaciones de la mujer con otras personas, que no cuente con educación superior, y que beba alcohol; Que la mujer haya sido

testigo en la infancia de violencia contra la mujer entre sus padres, que resida en zona urbana y que pertenezca a los dos primeros quintiles de riqueza (pobreza y pobreza extrema).

Cuadro 16. Análisis multivariado de los factores asociados a cualquier tipo de violencia de la pareja hacia la mujer, ENDES 2013.

Variables asociadas	Asociación ajustada		
	OR	(IC 95%)	p
Educación pareja			
No superior	1,305	1,154 - 1,474	< 0,001
Superior	Ref.		
Consumo de alcohol por pareja			
Si	1,986	1,819 - 2,169	< 0,001
No	Ref.		
Control de relaciones con otros			
Si	7,221	6,531 - 7,984	< 0,001
No	Ref.		
Mujer testigo de violencia en la infancia			
Si	1,866	1,728 - 2,015	< 0,001
No	Ref.		
Índice de Riqueza			
Pobre/Pobre extr.	1,170	1,059 - 1,292	0,002
No Pobre	Ref.		
Lugar de residencia			
Urbano	1,295	1,172 - 1,432	< 0,001
Rural	Ref.		

CAPITULO IV: Discusión

El hallazgo más importante es la evidencia de una alta frecuencia de violencia contra la mujer, tanto a nivel global como en los diferentes tipos de violencia considerados en este estudio. El estudio de Ochoa S.(9) reporta una frecuencia de 69% de violencia psicológica en la relación conyugal. Esta cifra es aproximadamente el doble de la que se ha evidenciado en el actual estudio (30,3%). Podemos increpar en que Ochoa S. catalogó a las variables sobre situaciones de control de la pareja de las relaciones de la mujer con otros como signos de violencia psicológica, por lo que la cifra aumentó. En cambio este estudio lo ha separado y estudiado como un factor asociado.

Puede observarse que a mayor edad de la mujer, la frecuencia de violencia psicológica se incrementa. Lo mismo ocurre cuanto mayor edad tiene la pareja. Y cabe señalar que la frecuencia de violencia psicológica es superior en las parejas donde la mujer es mayor a su pareja por más de 3 años. Este hallazgo también fue obtenido por Ochoa S.

El nivel educativo de la mujer no resultó significativo como factor de riesgo para violencia psicológica. Sin embargo el nivel educativo de la pareja si si fue significativo en el análisis. Se evidenció que el menor nivel educativo de la pareja, especialmente que no cuente con estudios superiores, era un factor de riesgo de hasta 1,27 veces el riesgo de que la mujer padezca de violencia psicológica.

El residir en un rea urbano tiene 1,26 veces el riesgo de padecer de violencia psicológica que si viviera en área rural. Este hallazgo es común en otras investigaciones publicadas, como la de León J(30) quien halla la misma relación.

Asimismo, Rueda L, estudio la violencia psicológica contra las mujeres en Colombia en el año 2005, utilizando la Encuesta Nacional de Demografía y Salud (ENDS) de Colombia 2005. Obtuvo que cerca del 25% de las mujeres en Colombia experimento algún tipo de violencia psicológica por parte de su pareja durante los doce meses anteriores a la realización de la encuesta. Se encontró también que, mayores niveles de educación generan, a través de diferentes mecanismos, una mayor independencia económica, lo cual, probablemente, tiene un efecto positivo en la reducción de la violencia contra la mujer. Otros factores como crecer en una familia violenta y/o pobre, y vivir en regiones alejadas a la ciudad o en zonas urbanas, están asociados con una mayor probabilidad de experimentar violencia psicológica de pareja. Dichos resultados se corroboran con los obtenidos n este estudio, pues el grado de instrucción de la pareja, el tipo de residencia y el antecedente de haber vivido algún tipo de violencia se asociaron con la presencia de violencia psicológica.(31)

El nivel de riqueza, a pesar que en el análisis bivariado se encuentra una asociación significativa, el análisis multivariado no consigue encontrarle dicha asociación.

La violencia física es, sin embargo, el tipo de violencia comúnmente conocida y estudiada. Nuestro trabajo encuentra una frecuencia de 36,8% de mujeres que sufrieron de violencia física, sea leve o severa, por parte de su pareja. Este valor es mucho más alto que los encontrados en otros estudios realizados en Perú, como el de Blitchtein-Winicki & Reyes-Solari(25). Ellos encontraron que el 14,5% de las mujeres sufría de violencia física en el Perú según la ENDES Continua 2004 – 2007. Sin embargo, Ochoa S. encuentra

una cifra cercana a la nuestra con 41% de violencia física del esposo o compañero hacia la mujer según los datos de la ENDES 2000.

Blitchtein-Winicki & Reyes-Solari(25) también encontraron que la diferencia de los niveles educativos entre la mujer y la pareja son factores de riesgo para violencia física. En nuestro estudio, solo el nivel educativo de la pareja se encontró asociado como factor de 1,4 veces el riesgo para padecer violencia física.

Además Se encontraron asociadas las variables de consumo de alcohol por la pareja con 2 veces el riesgo, y índice de riqueza, dado que el pertenecer a un nivel de riqueza de pobreza o pobreza extrema conllevaba a 1,14 veces el riesgo de padecer de violencia física contra la mujer.

La violencia sexual ejercida contra la mujer por su pareja fue de una frecuencia de 8,6%. Es la única variable en la que el lugar de residencia no se encontró asociada a que suceda. Pero si se asociaron a esta que la pareja ejerza control de la relación de la mujer con otras personas con 9,4 veces el riesgo de padecer violencia sexual. Además, el haber sido testigo de violencia física entre los padres en la infancia y que la pareja consuma alcohol fueron encontrados como factores de riesgo para padecerla.

Finalmente, la violencia contra la mujer por su pareja, conocida esta como cualquier forma de violencia, sea psicológica, física o sexual, tiene una frecuencia de 44,5% según la ENDES 2013. Esta cifra es un valor cercano a la mitad de la población. Semejante a las anteriores variables, esta variable global se encontró asociada a presentar los factores de riesgo de Control de la pareja, consumo de alcohol por la pareja, no presentar estudios superiores por la pareja, ser testigo de violencia en la infancia, ser parte de los dos niveles inferiores de los quintiles de riqueza y residir en zona urbana.

CAPITULO V: Conclusiones y Recomendaciones

5.1 Conclusiones

Un bajo nivel de riqueza se asocia significativamente a la presencia de violencia ejercida contra la mujer en relación de pareja.

Conclusiones específicas:

- Existe una alta prevalencia de violencia contra la mujer (44,5%) en los hogares peruanos según la ENDES 2013.
- El nivel de riqueza se asocia a la violencia física y global ejercida contra la mujer en relación de pareja.
- Los factores estudiados se asocian de la siguiente manera:
 - La frecuencia de acceso a medios de comunicación de mujeres peruanas no se asocia como factor de riesgo a ningún tipo de violencia contra la mujer en relación de pareja.
 - A mayor edad de las mujeres peruanas, mayor es la frecuencia de violencia contra la mujer en relación de pareja.
 - Existe relación directa entre la violencia contra la mujer en relación de pareja y la edad de la pareja de las mujeres peruanas.
 - El nivel educativo de las mujeres peruanas no se asocia a ningún tipo de violencia contra la mujer en relación de pareja.
 - A menor nivel educativo de la pareja, mayor es el riesgo de padecer algún tipo de violencia contra la mujer, sea psicológica, física y/o sexual.

- Residir en zona urbana es un factor de riesgo para padecer violencia psicológica o física contra la mujer en relación de pareja.
- A menor edad de las mujeres peruanas al momento de iniciar su convivencia, mayor violencia psicológica, física y/o sexual contra la mujer en relación de pareja.
- A mayor tiempo de unión de las mujeres peruanas con su pareja, existe mayor riesgo de padecer de cualquier tipo de violencia contra la mujer en relación de pareja.
- La toma de decisiones domesticas en el hogar unilateral se asocia a mayor violencia contra la mujer en relación de pareja.
- La violencia atestiguada en la infancia por las mujeres peruanas se asocia a un mayor nivel de violencia de cualquier índole contra la mujer en relación de pareja.
- Existe mayor violencia contra la mujer en relación de pareja mientras haya mayor consumo de alcohol por la pareja de las mujeres peruanas.
- A mayor dependencia económica de las mujeres peruanas, mayor es la frecuencia de violencia contra la mujer en relación de pareja.

5.2 Recomendaciones

La violencia contra la mujer es un problema social y complejo; por lo tanto, requiere, para su solución, de la acción intersectorial, conjunta y coordinada tanto del Estado como de la sociedad civil. En este sentido, desde las instituciones del sector Salud, Educativo, Judicial y Policial se deben asumir medidas encaminadas a la prevención, identificación, atención, sanción y erradicación de la violencia. Las políticas públicas deben ir acompañadas de una asignación específica de recursos en los presupuestos del Gobierno central y local para enfrentar el problema. Asimismo, los organismos de cooperación internacional deberían apoyar iniciativas de prevención y

atención de la violencia contra la mujer, y dotar de recursos a las organizaciones no gubernamentales que trabajan por esta causa, brindando apoyo y atención a las mujeres víctimas de violencia.

Es pertinente e indispensable la creación de espacios que fomenten el debate nacional en torno a la problemática y sus causas, además del desarrollo de campañas de sensibilización, locales y nacionales, y la difusión de los derechos de la mujer. Asimismo, es fundamental la orientación sobre servicios y recursos a las mujeres afectadas, que buscan apoyo y respuestas ante su situación de vulnerabilidad como víctimas de violencia.

REFERENCIAS BIBLIOGRÁFICAS

1. Violencia contra la mujer [página principal en Internet]. Ginebra: Organización Mundial de la Salud; c2013 [updated 2013 Octubre; cited 2015 Enero 12]. Available from: <http://www.who.int/mediacentre/factsheets/fs239/es/>.
2. Morrison AR. El costo del silencio: Violencia doméstica en las Américas. Loreto Biehl M, editor: Banco Interamericano de Desarrollo; 1999.
3. Catherine Cerulli CN, Dale Hall, Kenneth R. Conner, Eric D. Caine. Mental and physical health symptoms of family court intimate partner violence petitioners. *International Journal of Law and Psychiatry*. 2011;34:94-8.
4. Sagot M. The critical path of women affected by family violence in Latin America: case studies from 10 countries. *Violence Against Women*. 2005;11(10):1292-318.
5. Estimaciones mundiales y regionales de la violencia contra la mujer: prevalencia y efectos de la violencia conyugal y de la violencia sexual no conyugal en la salud. Organización Mundial de la Salud, 2013.
6. Instituto Nacional de Estadística e Informática [página principal en Internet]. Perú: La institución; c2015 [updated 2015 Enero 14; cited 2015 Enero 15]. Available from: <http://www.inei.gob.pe/estadisticas/encuestas/>.
7. Encuesta Nacional Demográfica y de Salud Familiar 2013. Perú: Instituto Nacional de Estadística e Informática, 2014.
8. World report on violence and health. Geneva: Organización Mundial de la Salud, 2002.

9. Ochoa SM. Factores asociados a la presencia de violencia hacia la mujer. Perú: Centro de Investigación y Desarrollo del Instituto Nacional de Estadística e Informática, 2002.
10. Sanmartín J, Iborra I, García Y, Martínez P. Violencia contra la mujer en las relaciones de pareja. Universidad Internacional Valenciana: Instituto Centro Reina Sofía, 2010.
11. Pico-Alfonso MA, Garcia-Linares MI, Celda-Navarro N, et al. The impact of physical, psychological, and sexual intimate male partner violence on women's mental health: depressive symptoms, posttraumatic stress disorder, state anxiety, and suicide. *J Women Health*. 2006;15(5):599-611.
12. McCaw B, Golding JM, Farley M, et al. . Domestic violence and abuse, health status, and social functioning. *Women Health*. 2007;45(2):1-23.
13. Hazen AL, Connelly CD, Soriano FI, et al. Intimate partner violence and psychological functioning in Latina women. *Health Care Women Int*. 2008;29(3):282-99.
14. Ellsberg M, Jansen HA, Heise L, et al. Intimate partner violence and women's physical and mental health in the WHO multi-country study on women's health and domestic violence: an observational study. *Lancet*. 2008;371(9619):1165-72.
15. Declaración sobre la eliminación de la violencia contra la mujer [página principal en internet]. Nueva York: Organización de las Naciones Unidas; c1993 [updated 1994 Febrero 23; cited 2015 Enero 15]. Available from:
<http://www.acnur.org/t3/fileadmin/scripts/doc.php?file=biblioteca/pdf/1286>.
16. Prevención de la violencia: una prioridad de salud pública [página principal en internet]. Ginebra: Organización Mundial de la Salud; c1996 [updated 1996 Mayo 25; cited 2015 Enero 13]. Available from:
http://www.who.int/violence_injury_prevention/resources/publications/en/WH_A4925_spa.pdf.
17. Texto Único Ordenado de la Ley N° 26260, Ley de Protección frente a la Violencia Familiar, (2010).

18. Convención Interamericana para Prevenir, Sancionar y Erradicar la Violencia Contra la Mujer. Belém do Pará, Brasil: Organización de Estados Americanos, 1994.
19. Ley N° 27306 Ley que modifica el T.U.O de la Ley de protección frente a la violencia familiar. 2000.
20. Plan Nacional Contra la Violencia hacia la Mujer 2009 -2015. Perú: Ministerio de la Mujer y Desarrollo Social, 2010.
21. Hindin MJ. Intimate partner violence among couples in 10 DHS countries. *Macro International Inc.* 2008;17(33):1-75.
22. Garcia-Moreno C, et al. Prevalence of intimate partner violence: findings from the WHO multi-country study on women's health and domestic violence. *Lancet.* 2006;368(9543):1260-9.
23. Matos S, Sulmont D. Modelos Multivariados para la Violencia Conyugal, sus Consecuencias y la Solicitud de Ayuda. Instituto Nacional de Estadística e Informática, 2009.
24. Saavedra JE, et al. Estudio Epidemiológico de Salud Mental en la Sierra Rural 2008. *Anales de Salud Mental.* 2009;25(1-2).
25. Blitchtein-Winicki D, Reyes-Solari E. Factores asociados a violencia física reciente de pareja hacia la mujer en el Perú, 2004-2007. *Rev peru med exp salud publica.* 2012;29(1):35-43.
26. Caballero J, Alfaro M, Nuñez Y, Torres H. Violencia psicológica contra la mujer por su pareja en el Perú, 2004 – 2007 *Rev peru epidemiol.* 2009;13(3):22-9.
27. Nasrullah M, Zakar R, Zakria M. Child Marriage and Its Associations With Controlling Behaviors and Spousal Violence Against Adolescent and Young Women in Pakistan. *Journal of Adolescent Health.* 2014;55(6):804-9.
28. Córdova A. Nota metodológica: midiendo riqueza relativa utilizando indicadores sobre bienes del hogar. *Perspectivas desde el Barómetro de las Américas.* 2008;6:1-14.
29. Boyle MH, Georgiades K, Cullen J, Racine Y. Community influences on intimate partner violence in India: Women's education, attitudes towards mistreatment and standards of living. *Social Science & Medicine.* 2009;69(5):691-7.

30. Leon J, Roca R. determinantes de la violencia física conyugal a nivel de departamentos peruanos. Horizonte Económico. 2010;1(1):37-50.
31. Rueda L. La violencia sicologica contra las mujeres en Colombia. Revista de Economía del Rosario. 2011;14(2):165-88.

ANEXOS

ANEXO N°1:

CONSENTIMIENTO INFORMADO DE LA ENDES 2013

CONSENTIMIENTO

Señora (Señorita), mi nombre es _____ y estoy trabajando para el Instituto Nacional de Estadística e Informática, institución que por especial encargo del Ministerio de Salud está realizando un estudio sobre la salud de las mujeres y los niños menores de seis años, a nivel nacional y en cada uno de los departamentos del país, con el objeto de evaluar y orientar la futura implementación de los programas de salud materno infantil, orientados a elevar las condiciones de la población en el país.

Con tal motivo, me gustaría hacerle algunas preguntas sobre su salud y la salud de sus hijos. La información que nos brinde es estrictamente confidencial y permanecerá en absoluta reserva.

En este momento, ¿Usted desea preguntarme algo acerca de esta investigación o estudio? ¿Puedo iniciar la entrevista ahora?

FIRMA DE LA ENTREVISTADORA: _____

FECHA: _____

¿LA ENTREVISTADA ACEPTA LA ENTREVISTA?

SI, ACEPTA: 1

SI, EN OTRO MOMENTO: 2

NO, NO ACEPTA LA ENTREVISTA: 3

ANEXO N°2:

**ENCUESTA NACIONAL DEMOGRÁFICA Y DE SALUD FAMILIAR
(ENDES)
2013
Módulo de Violencia Doméstica**